

Toute personne qui entre dans un établissement risque d'y faire entrer la COVID-19 ou de la ramener avec elle. Plus il y a de gens qui entrent, plus le risque augmente.

Pour réduire le risque, les personnes de soutien désignées, les patients, les résidents, le personnel et les médecins doivent travailler ensemble.

Votre rôle est essentiel, mais pour y arriver, vous n'avez pas toujours besoin d'y être en personne. Avant de visiter un établissement, veuillez vérifier auprès de l'équipe de soins de santé :

- Si les besoins du patient ou du résident peuvent être satisfaits sans votre présence physique; pourriez-vous plutôt rester en contact virtuellement?
- Quel est le meilleur moment pour vous trouver dans l'établissement; à quelle fréquence et pendant combien de temps?
- Pouvez-vous réduire le nombre de fois que vous visitez l'établissement?

Des restrictions supplémentaires peuvent s'avérer nécessaires dans un établissement donné en fonction de l'état d'écllosion de COVID-19 (y compris la présence de variants préoccupants), des exigences de limitation du nombre total de personnes de soutien désignées à un moment donné par établissement ou par unité, ainsi que les contraintes relatives à la distanciation physique.

Les personnes vaccinées doivent tout de même suivre toutes les mesures sanitaires, y compris les mesures relatives à la distanciation physique, au port du masque, à l'isolement et la quarantaine, ainsi que répondre au questionnaire concernant la COVID-19 avant d'entrer dans l'établissement.

Consultez également la brochure Connaître son niveau de risque pendant la COVID-19 pour les personnes de soutien désignées.

Utilisez la caméra de votre appareil mobile pour obtenir un lien direct vers des renseignements concernant :

[COVID-19 Self-Assessment for Albertans \(L'outil d'auto-évaluation de la COVID-19 pour les Albertains\)](#). À remplir en ligne avant de se présenter dans un établissement de santé.



[Tip Sheet for Designated Family/Supports during COVID-19 Pandemic \(Fiche de conseils pour le membre de la famille/la personne de soutien désigné\(e\) pendant la pandémie de COVID-19\)](#). Pratiques sécuritaires pour protéger la santé de tout le monde.



[Garder le contact : Soutien virtuel et visites.](#)

Des conseils pour décider s'il vaut mieux visiter un patient en personne ou virtuellement.



[Lignes directrices, restrictions et ressources mises à jour pour la visite d'établissements de santé.](#)



Connaître son rôle pendant la COVID-19

(Know Your Role During COVID-19)

Personnes de soutien désignées





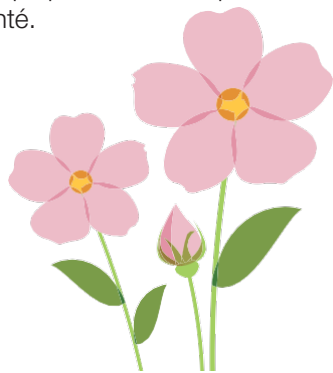
La personne de soutien désignée d'un patient ou d'un résident peut être un :

- membre de la parenté, un conjoint ou un ami;
- un tuteur légal;
- un aidant officiel ou non.

Vous jouez un rôle en matière de sécurité, de santé et de rétablissement d'un patient ou d'un résident à titre de personne qu'il :

(You play a role in the safety, health and recovery of a patient or resident as someone they:)

- identifie comme étant importante pour son mieux-être.
- veut impliquer dans ses questions de santé.



Les personnes de soutien désignées aident :

(Designated support persons assist with:)

- en fournissant des informations à l'équipe de soins sur un patient ou un résident.
- en appuyant le bien-être mental d'un patient ou d'un résident.
- avec l'alimentation ou la mobilité d'un patient ou d'un résident.
- avec les soins personnels, notamment l'hygiène, la lessive et les effets personnels nécessaires.
- à la communication pour un patient ou résident souffrant de troubles auditifs, visuels, de la parole, cognitifs, intellectuels ou de la mémoire.
- à la maîtrise des émotions et des comportements.
- à la prise de décisions, aux transitions et aux plans liés aux soins.

Pour vous protéger et protéger votre être cher à l'intérieur d'un établissement, nous avons besoin que vous effectuiez ce qui suit :

(To protect yourself and your loved one while inside a facility, we need you to:)

- Remplir le questionnaire sur la COVID-19 lorsque vous entrez dans l'établissement et signaler si vous avez :
 - une fièvre, une toux, un essoufflement, un mal de gorge ou un écoulement nasal
 - reçu un résultat positif à un test de dépistage de la COVID-19 au cours des 14 derniers jours, ou
 - passé un test de dépistage de la COVID-19, mais que vous attendez de recevoir votre résultat.
- Suivre toutes les précautions indiquées par le personnel et les médecins.
- Toujours porter le masque fourni par l'établissement sur votre nez et votre bouche.
- Rester dans la chambre du patient pendant votre visite à l'établissement.
- Laver ou désinfecter vos mains lorsque vous entrez sur les lieux ou dans la chambre d'un patient et que vous en sortez, et lorsque vous posez et enlevez votre masque.
- Porter une étiquette d'identification de membre de la famille/personne de soutien.

Si vous avez des questions ou des inquiétudes, veuillez en parler à n'importe quel membre de votre équipe de soins.