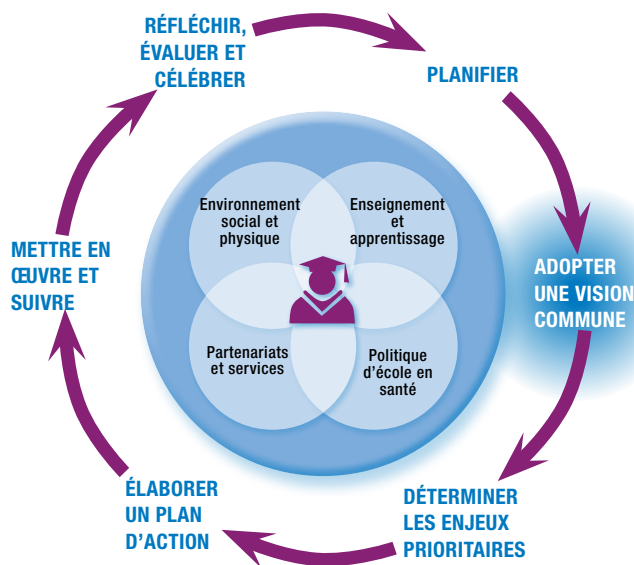


## Adopter une vision commune

Adopter une vision commune aide les membres d'une équipe à décider ensemble d'un objectif commun. Le présent document peut guider l'équipe de santé en milieu scolaire qui tente d'adopter une vision commune. On trouve ci-dessous quelques-unes des questions principales qui serviront à définir la notion de vision commune et à expliquer pourquoi il s'agit d'une étape importante dans le développement d'une communauté scolaire en santé.



### Processus pour bâtir des communautés scolaires en santé à l'aide des piliers de l'Approche globale de la santé en milieu scolaire

(adapté du Fonds Mieux-être de la communauté scolaire en santé de l'Alberta)

### Qu'est-ce qu'une vision?

Une vision est un énoncé inspirant et motivant qui définit l'orientation générale des efforts du groupe.

### Qu'est-ce qu'une vision commune?

Une vision commune est une définition commune de ce à quoi une communauté scolaire en santé pourrait ressembler dans le futur. La vision est établie en se fondant sur les commentaires de tous les intervenants principaux (p. ex., membres du personnel, parents, élèves et membres de la communauté).

### Pourquoi est-il important d'adopter une vision commune?

Adopter une vision commune permet à tous les membres de la communauté scolaire de discuter de l'orientation générale de l'école en ce qui a trait à la santé et au bien-être. Cela aide les membres de la communauté scolaire à rester attachés à la vision. Il est important d'établir un lien avec la vision actuelle de l'école pour que la santé fasse partie intégrante de la culture globale de l'école.

### Quand doit-on adopter une vision commune?

Une équipe de santé en milieu scolaire doit adopter une vision d'ensemble avant d'évaluer ou de mettre en œuvre des initiatives de santé. Il pourrait être nécessaire de revoir ou de modifier la vision après avoir réalisé une évaluation.

## Qui doit participer?

Une vision doit être adoptée par tous les intervenants de la communauté scolaire : membres du personnel, élèves, parents et membres de la communauté. Idéalement, les membres d'une équipe de santé en milieu scolaire doivent pouvoir présenter le point de vue de tous les membres de la communauté scolaire.

Pour obtenir de plus amples renseignements sur la façon de former une équipe de santé en milieu scolaire, consultez le document *Health Champions and School Health Teams : Leaders in Building Healthy School Communities* [Champions de la santé et équipes de santé en milieu scolaire : Chefs de file dans le développement de communautés scolaires en santé].<sup>a</sup>

## Facteurs qui mènent à des changements réussis<sup>1,2</sup>

À titre d'équipe de santé en milieu scolaire, vous devez tenir compte de tous les facteurs principaux qui favorisent la réalisation de changements réussis – une vision, des compétences, des incitatifs, des ressources ainsi que des stratégies liées à l'évaluation et au plan d'action – pour que les membres de l'équipe continuent à aller de l'avant et restent motivés. Si l'un de ces facteurs est omis, la réalisation de changements réussis peut s'en trouver retardée.

Vision	Compétences	Incitatifs	Ressources	Plan	=	Changement
x	✓	✓	✓	✓	=	Confusion
✓	x	✓	✓	✓	=	Anxiété
✓	✓	x	✓	✓	=	Lenteur du changement
✓	✓	✓	x	✓	=	Frustration
✓	✓	✓	✓	x	=	Mauvais départ

<sup>a</sup> Pour en apprendre davantage sur l'identification des champions de la santé et la création d'une équipe de santé de l'école, veuillez visiter le site <http://www.albertahealthservices.ca/7123.asp> (en anglais seulement)

<sup>1</sup> Richard, V. et J. Thousand. *Creating an Inclusive School* [Création d'une école inclusive], 2<sup>e</sup> édition, Virginie, États-Unis, Association for Supervision and Curriculum Development, 2005.

<sup>2</sup> Alliance for a Healthier Generation. *School Wellness Council Toolkit* [Boîte à outils du comité de mieux-être à l'école], 2008. Accessible à l'adresse suivante : [http://www.healthiergeneration.org/uploadedFiles/For\\_Schools/Helpful\\_Tools/08Toolkit\\_SWC.pdf](http://www.healthiergeneration.org/uploadedFiles/For_Schools/Helpful_Tools/08Toolkit_SWC.pdf) (en anglais seulement)

**Vision :** Un énoncé inspirant et motivant qui définit l'orientation générale des efforts du groupe.

**Compétences :** Les talents, l'expérience, la créativité ou les connaissances des membres du groupe.

**Incitatifs :** Facteurs qui motivent une personne à poser un geste (p. ex., récompenses saines, temps supplémentaire au gymnase, reconnaissance, temps libre).

**Ressources :** Articles ou ressources communautaires en nature (non pécuniaires) qui contribuent à la réalisation des plans d'action. Il peut s'agir de soutien administratif, de bénévoles, de temps en classe ou d'un budget plus ou moins important.

**Plan :** Un échéancier et des responsabilités qui font le lien entre la vision et la mission du groupe et contribuent à garder les décisions et les activités ciblées et planifiées. L'établissement d'un plan d'action est une étape importante dans le développement d'une communauté scolaire en santé.<sup>3</sup>



## Processus d'adoption d'une vision<sup>4</sup>

Les étapes ci-dessous peuvent aider une équipe de santé en milieu scolaire à adopter une vision commune. Ce processus peut prendre une seule réunion ou être étalé sur plusieurs réunions.

La recherche d'un consensus est un élément essentiel à l'adoption d'une vision commune. Les équipes de santé en milieu scolaire sont souvent formées de divers membres de la communauté scolaire (p. ex., élèves, membres du personnel, parents, professionnels de la santé et représentants de la communauté) qui font part de leurs points de vue variés.

Faire participer toute une gamme de personnes à l'adoption d'une vision pour la communauté scolaire en santé fera naître un plus grand nombre d'idées que si seules quelques personnes participent au processus. Obtenir des points de vue variés peut également engendrer des idées novatrices et une vision plus holistique.

Ce processus d'adoption d'une vision offre des suggestions sur la façon de recueillir les commentaires des membres de l'équipe de santé en milieu scolaire et des autres intervenants principaux. Il est important de noter leurs réponses et leurs idées et de rechercher un consensus au sein du groupe avant de rédiger l'énoncé de la vision.

<sup>3</sup> Pour en apprendre davantage sur l'établissement d'un plan d'action en matière de santé, consultez le site <http://www.albertahealthservices.ca/7123.asp> (en anglais seulement)

<sup>4</sup> Alberta Health Services (Services de santé de l'Alberta, autrefois appelés Région sanitaire David Thompson). *Healthy Students Learn Better: Health Champion Tool Binder* [Les élèves en santé apprennent mieux : trousse du champion de la santé], Alberta, ministère de la Santé de l'Alberta (sans date).

# Étape 1

## Amorcer une discussion au sein de l'équipe de santé en milieu scolaire

Commencez par de simples activités de renforcement d'équipe pour briser la glace et discutez des questions ci-dessous. Ces activités permettront à tous les membres de l'équipe d'être à l'aise entre eux afin qu'ils se sentent plus libres de faire part de leur idée de ce à quoi une communauté scolaire en santé devrait ressembler.

### Pour briser la glace

Choisissez une activité pour briser la glace en fonction du style d'apprentissage de votre équipe de santé en milieu scolaire. On trouve des liens vers diverses activités de ce genre à la page 6.

## Questions de discussion

Les questions suivantes peuvent aider à lancer une discussion sur l'importance d'adopter une vision (consultez aussi les définitions à la page 1 du présent document) :

- Qu'est-ce qu'une vision?
- Pourquoi est-il important d'adopter une vision?
- Notre école a-t-elle déjà adopté une vision? Est-ce que le bien-être en fait partie?
- Qui doit participer à l'adoption d'une vision?
- Quand doit-on adopter une vision?
- Où doit-on afficher notre énoncé de vision?
- Comment notre école soutient-elle la vision ou pourrait la soutenir? Quelles mesures peuvent être adoptées pour soutenir la vision?

# Étape 2

## Recueillir les commentaires des intervenants

### Activités relatives à la vision

Choisissez une activité relative à la vision qui satisfait le mieux aux besoins de votre école. On trouve des liens vers diverses activités de ce genre à la page 6.

- Les activités relatives à la vision peuvent être réalisées pendant une réunion de l'équipe de santé en milieu scolaire pour aider les membres à effectuer un remue-méninge sur les différentes façons dont une école peut devenir un milieu plus heureux et plus sain.
- Une équipe de santé en milieu scolaire peut décider de se servir de ces activités pour recueillir les commentaires de membres du personnel et d'élèves en classe ou à l'occasion d'une assemblée scolaire.

# Étape 3

## Adopter une vision

### Comment bien rédiger un énoncé de vision

- Votre énoncé de vision doit porter sur l'avenir.
  - Imaginez votre école dans le futur. Ne vous laissez pas prendre à penser à la situation présente – portez plutôt vos réflexions au-delà des deux prochaines années.
- Votre énoncé de vision doit être descriptif.
  - Votre énoncé de vision doit vous inspirer à poser des gestes. Pour ce faire, il doit vous donner une image mentale claire de ce à quoi votre communauté scolaire ressemblera dans l'avenir.
- Votre énoncé de vision doit être personnel et inclure les valeurs de l'école.
  - Commencez votre énoncé de vision en indiquant pourquoi votre école considère important d'avoir une communauté scolaire en santé ou pourquoi vous voulez qu'elle devienne un milieu encore plus sain dans l'avenir (une phrase ou deux).
  - Tenez compte de vos idées, émotions et impressions personnelles. Comment voulez-vous que la communauté, les parents, les élèves et les membres du personnel perçoivent leur école?
  - Personnalisez votre énoncé de vision en tenant compte de ce qui rend votre école unique. Cela vous inspirera et motivera tous les intervenants de la communauté scolaire.
- Votre énoncé de vision doit être réaliste.
  - Simplifiez les choses. Votre vision doit comprendre des critères clairs et permettre l'évaluation des résultats mesurables.
- Votre énoncé de vision doit être rédigé au présent.
  - Rédigez votre énoncé de vision comme si vous décriviez ce que vous voyez ou ressentez réellement.

## Exemples d'énoncés de vision

### Vision d'une école primaire

« L'école primaire ABC croit que les élèves et les membres du personnel apprennent mieux lorsqu'ils évoluent au sein d'une communauté scolaire en santé. Nous nous efforçons de créer un milieu qui favorise l'alimentation saine, la vie active et un environnement social positif pour nos élèves, leurs parents, les membres du personnel et les partenaires communautaires. »

### Vision d'une école secondaire

« L'école secondaire WC reconnaît qu'une communauté scolaire en santé permet aux élèves et aux membres du personnel d'exceller. Nous favorisons l'esprit d'appartenance à l'école, les choix alimentaires sains et abordables et un environnement sécuritaire pour le bien-être social et émotif. »

### Vision d'une école de M à 12

« L'école Paul Tremblay s'est engagée à créer un environnement sain où les élèves peuvent apprendre et jouer. L'alimentation saine, la vie active et les relations positives font partie intégrante de la culture et de la routine quotidienne de l'école. Nous appuyons les élèves dans le développement des compétences dont ils ont besoin pour devenir des adultes en santé. »



# Étape 4

## Faire part de la vision

- Affichez votre énoncé de vision dans des emplacements centraux pour que tous puissent le lire, par exemple :
  - aux entrées de l'école
  - dans les bureaux principaux
  - dans les aires communes
  - au théâtre
  - dans les gymnases
- À titre d'équipe de santé en milieu scolaire, discutez des personnes à qui vous aimeriez faire part de votre vision et des différentes méthodes de communication, par exemple .
  - les assemblées scolaires
  - les bulletins de nouvelles destinés aux parents
  - des affiches pour les élèves
  - des annonces dans l'école
  - des soirées avec les parents

# Étape 5

## Réfléchir

Individuellement ou en équipe, réfléchissez au processus d'adoption d'une vision commune. Vous pouvez vous servir des questions suivantes pour amorcer une discussion :

- Qu'est-ce qui a bien fonctionné dans le processus d'adoption de la vision?
- Quelles difficultés avons-nous rencontrées?
- Que pourrions-nous améliorer la prochaine fois?



## Ressources à l'appui

---

### Activités pour briser la glace

Pour obtenir une série d'activités pour briser la glace et aider les membres de votre équipe à mieux se connaître et travailler ensemble, consultez le site <http://www.albertahealthservices.ca/7123.asp> (en anglais seulement)

### Activités relatives à la vision

Pour obtenir des activités qui vous aideront à adopter une vision commune en collaboration avec les élèves et les autres membres de la communauté scolaire, consultez le site <http://www.albertahealthservices.ca/7123.asp> (en anglais seulement).