

## Guide de sélection de ressources liées à la santé en milieu scolaire

### Aperçu et objectif

Les écoles envisagent souvent d'utiliser les ressources de personnes ou d'organismes externes afin de promouvoir la santé et le bien-être au sein de leur communauté scolaire. Le présent document a pour objectif d'aider les écoles à choisir des ressources de qualité sur la santé et le bien-être qui satisferont à leurs besoins.

Vous pouvez discuter des questions posées dans le présent document avec vos collègues et partenaires comme : enseignants, directeurs, membres de la direction, conseillers et dirigeants de l'apprentissage de l'administration scolaire, infirmières de l'école, présentateurs/coordonnateurs de la promotion de la santé, diététistes et experts en santé mentale, en activité physique ou autre qui soutiennent les initiatives de l'Approche globale de la santé en milieu scolaire (AGSS).

N'oubliez pas de vérifier auprès de votre administration scolaire s'il existe des politiques, lignes directrices, règlements ou procédures qui s'appliquent à l'utilisation de ressources liées à la santé.

### « Ressources »

Dans le contexte du présent document, le terme « ressources » réfère à des programmes, services, plans de leçons, boîtes à outils, présentations, produits ou activités de perfectionnement professionnel.

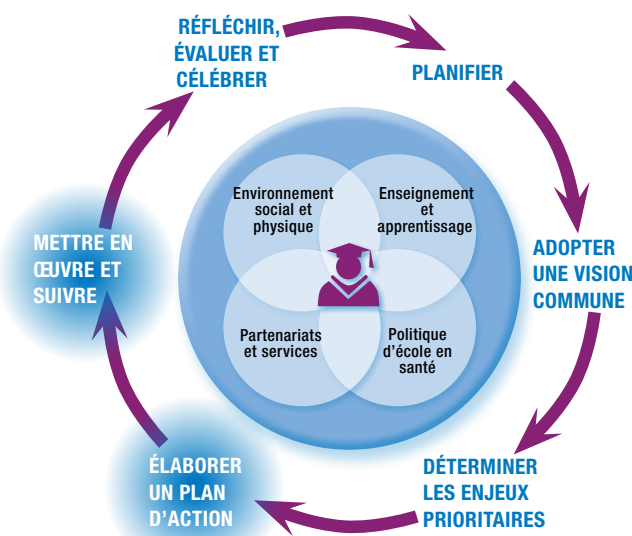
### Communication de suivi au sujet de la ressource

Après avoir examiné la ressource, adoptez une stratégie pour progresser. Continuez à consulter les personnes clés qui peuvent vous aider à mettre en place les initiatives de l'AGSS.

Il est important de communiquer avec l'organisme pour lui expliquer comment sa ressource satisfait à vos besoins ou encore lui suggérer des changements pour que la ressource s'intègre mieux à l'AGSS. Les organismes sont généralement réceptifs aux commentaires qu'ils reçoivent et qui leur permettent de veiller à ce que leurs ressources satisfassent aux besoins du milieu scolaire.

Si vous souhaitez discuter plus amplement de vos réponses, veuillez envoyer un courriel rédigé en anglais à [cshresources@albertahealthservices.ca](mailto:cshresources@albertahealthservices.ca)

Pour obtenir de plus amples renseignements sur les Alberta Health Services (AHS) (Services de santé de l'Alberta) ou l'Approche globale de la santé en milieu scolaire (AGSS), consultez le site <http://www.albertahealthservices.ca/csh.asp> (en anglais seulement)



### Processus pour bâtir des communautés scolaires en santé à l'aide des piliers de l'Approche globale de la santé en milieu scolaire

(adapté du Fonds Mieux-être de la communauté scolaire en santé de l'Alberta)

## Guide de sélection de ressources liées à la santé en milieu scolaire

### Questions au sujet de l'organisme

	Mesures de suivi / Commentaires
Que savez-vous au sujet de l'organisme qui soutient ou commandite la ressource? Quels sont le mandat, la mission, la vision et les valeurs de l'organisme?	
Qui a conçu et qui distribue la ressource? Quels sont leurs titres de compétence? Ces titres de compétence sont-ils appropriés pour ce type de ressource?	
Est-ce que des liens avec cet organisme ou les commanditaires de la ressource pourraient constituer un conflit d'intérêts pour vous ou votre organisme?	
Est-ce que l'organisme ou la ressource satisfait aux normes et aux messages du Canada et de l'Alberta en matière de santé et d'éducation (p. ex., gouvernement de l'Alberta, Agence de la santé publique du Canada)?	

### Questions au sujet de la ressource

Quels sont les résultats attendus de cette ressource? Comment est-ce que ces résultats satisfont aux besoins de votre communauté scolaire (p. ex., résultats de l'évaluation de la santé en milieu scolaire)?	
Est-ce que les membres de la direction et les spécialistes du programme d'études ont vérifié l'exactitude du contenu et la compatibilité avec le programme d'études?	
La ressource a-t-elle été évaluée? Quel type d'évaluation a été réalisé (p. ex., essai pilote, étude technique, rapport publié)?	
<ul style="list-style-type: none"> <li>• Qui a effectué l'évaluation?</li> <li>• Les messages envoyés s'harmonisent-ils aux pratiques actuelles fondées sur des données probantes?</li> <li>• La ressource est-elle évaluée/révisée et mise à jour régulièrement?</li> </ul>	

### Questions au sujet de l'harmonisation avec l'enseignement

#### Mesures de suivi / Commentaires

Votre école ou administration scolaire a-t-elle établi un besoin pour une telle ressource? D'autres ressources pourraient-elles plutôt être utilisées?

La ressource satisfait-elle aux résultats attendus du programme d'études du ministère de l'Éducation de l'Alberta?

La ressource propose-t-elle des activités d'apprentissage pertinentes et des occasions de développement des habiletés afin de faire participer activement les élèves?

La ressource convient-elle à l'âge et au développement des élèves?

La ressource s'harmonise-t-elle aux plans stratégiques, aux politiques ou aux procédures de votre école ou de votre administration scolaire?

La ressource peut-elle présenter des risques potentiels ou des conséquences néfastes non intentionnelles? Les élèves auront-ils besoin de soutien ou de services supplémentaires pour pouvoir utiliser la ressource?

La ressource est-elle inclusive et respecte-t-elle la diversité?

Quels ressources (humaines, pécuniaires, d'espace, etc.), compétences et engagements sont nécessaires?

En quoi la ressource aura-t-elle une incidence durable sur la communauté scolaire? Comment les membres du personnel pourront-ils en assurer la durabilité (p. ex., plans de leçons et activités complémentaires, formation d'équipes de suivi, coûts initiaux et permanents)?

### Questions au sujet de l'Approche globale de la santé en milieu scolaire (AGSS)

La ressource tient-elle compte des quatre piliers de l'AGSS (Environnement social et physique, Enseignement et apprentissage, Politique d'école en santé et Partenariats et services)?

La ressource soutient-elle ou améliore-t-elle les efforts déployés actuellement par votre école ou votre administration scolaire en ce qui a trait à l'AGSS?

La ressource mise-t-elle sur l'environnement scolaire dans son ensemble ou sur une approche individuelle?

## Références

Alberta Health Services et SEARCH Canada (vers 2009). Integrated Planning and Evaluation Framework Course Content (ébauche finale : 24 juillet 2009).

Poland, B., Krupa, G., McCall, D. (2009). Settings for health promotion: an analytic framework to guide intervention design and evaluation. *Health Promotion Practice*, 10(4), p. 505-516.

Consortium conjoint pancanadien pour les écoles en santé <http://www.jcsh-cces.ca>