

Rubrique Écoles en santé : Contexte et directives

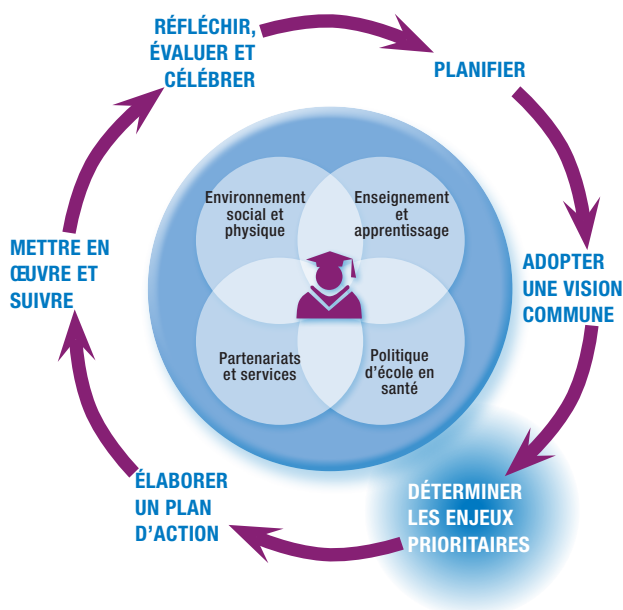
Une rubrique est un outil qui peut servir à évaluer la santé d'une communauté scolaire.^a Le présent document offre des renseignements généraux et des conseils sur la réalisation d'une évaluation à l'aide des rubriques Écoles en santé, Alimentation saine, Vie active et Bonne santé mentale.

Matériaux

- Rubrique Écoles en santé (comprise)
- Rubriques supplémentaires^b (rubrique Alimentation saine, rubrique Vie active et rubrique Bonne santé mentale) (facultatives)

Objectif

Les élèves en santé apprennent mieux. La rubrique Écoles en santé est un outil d'évaluation conçu pour étayer le lien clairement établi entre la santé des élèves et les résultats d'apprentissage ainsi que pour améliorer ces résultats grâce à l'Approche globale de la santé en milieu scolaire (AGSS). Cette rubrique est un outil simple qui peut aider les écoles à déterminer leurs questions de santé prioritaires et les secteurs qui nécessitent une évaluation plus approfondie. Établir les questions de santé prioritaires à l'aide des évaluations de la santé en milieu scolaire est l'une des étapes du processus de création d'une communauté scolaire en santé (consulter le diagramme). En plus de la présente rubrique, on trouve plusieurs autres outils d'évaluation.^a



Processus pour bâtir des communautés scolaires en santé, au moyen des piliers de l'Approche globale de la santé en milieu scolaire

(Adaptation de : Fonds mieux-être de la communauté scolaire en santé de l'Alberta)

Cet outil d'évaluation aide les écoles en :

- offrant un aperçu global de la santé et du bien-être au sein de la communauté scolaire.
- servant de point de départ pour déterminer les priorités liées à la santé en milieu scolaire.
- menant des discussions au sujet de la santé et du bien-être des élèves avec plusieurs partenaires.
- contribuant à déterminer les secteurs qui pourraient profiter d'une évaluation plus approfondie.

Toutes les catégories de membres de la communauté scolaire (p. ex., membres du personnel, élèves, parents, représentants de la communauté) peuvent contribuer à remplir la rubrique. Cette dernière peut être servie pour diverses situations (p. ex., ateliers des champions de la santé, rencontres du personnel / du comité de parents / de l'administration / des élèves).

Méthode

1. Examiner le document « Rubrique Écoles en santé : Contexte et directives ».
2. **Évaluation n° 1** : Remplir la rubrique Écoles en santé et prendre note des résultats et des commentaires associés à chaque catégorie dans le tableau récapitulatif.
3. **Établir les priorités** : Utiliser les résultats pour déterminer quels secteurs l'école aimerait améliorer. Par exemple, si elle a obtenu un faible résultat en ce qui a trait à l'alimentation saine, l'école pourrait décider qu'elle souhaite réaliser une évaluation plus approfondie de la nutrition et mettre l'accent sur ce secteur pendant l'année qui vient.
4. **Remplir les rubriques supplémentaires pour les secteurs prioritaires cernés** : il y a trois rubriques supplémentaires qui aident les écoles à évaluer de manière plus approfondie l'alimentation saine, la vie active et la bonne santé mentale. Ces rubriques tiennent compte des quatre piliers de l'AGSS. Chaque rubrique peut permettre de formuler des stratégies que les écoles peuvent inclure dans leurs plans d'action.
5. **Créer un plan d'action** : Créer un plan d'action pour aborder les secteurs prioritaires.^b Le plan d'action doit comprendre des objectifs, des stratégies, des activités, des résultats et des indicateurs pour aider à effectuer le suivi des progrès et veiller à ce que des améliorations soient apportées.
6. **Évaluation n° 2** : Remplir la rubrique Écoles en santé et le tableau récapitulatif des résultats à la fin de l'année afin d'évaluer et de célébrer les réussites et orienter la planification future.

^a Pour obtenir de plus amples renseignements au sujet des évaluations de la santé en milieu scolaire et pour obtenir les liens vers les outils d'évaluation, consulter <http://www.albertahealthservices.ca/7123.asp>.

^b Pour obtenir les rubriques supplémentaires facultatives, obtenir de plus amples renseignements sur le processus de création de communautés scolaires en santé et l'établissement d'un plan d'action ainsi que pour trouver un modèle de plan d'action, consulter <http://www.albertahealthservices.ca/7123.asp>.

Rubrique Écoles en santé

Cette rubrique peut aider les écoles à déterminer leurs questions de santé prioritaires et les secteurs qui nécessitent une évaluation plus approfondie. Consulter la première page pour obtenir de plus amples renseignements à ce sujet.

	Alimentation saine	Vie active	Bonne santé mentale	Environnement social et physique		Partenariats et services	Politique d'école en santé	Enseignement et apprentissage	Processus de création de communautés scolaires en santé
				Environnement social	Environnement physique				
4 : On continue sur la même voie	Tous les aliments offerts à notre école font partie des catégories « À choisir le plus souvent / À choisir à l'occasion » des Lignes directrices de l'Alberta en matière de nutrition pour les enfants et les jeunes ¹ , et on renforce l'importance d'une alimentation saine dans toutes les activités scolaires et parascolaires pertinentes.	La vie active est une partie intégrante de la culture de notre école. Une vaste gamme d'occasions de faire de l'activité physique est offerte dans toutes les activités scolaires et parascolaires pertinentes, et ce, sur une base quotidienne.	Toutes les pratiques et les politiques au sein de la communauté scolaire favorisent le développement d'une bonne santé mentale chez les élèves en encourageant la résilience, en créant un environnement de soutien et en tenant compte de l'influence des principaux facteurs déterminants de la santé.	Nous nous efforçons d'offrir une culture positive au sein de notre communauté scolaire où les élèves, les membres du personnel, les parents et les membres de la communauté se sentent en sécurité, valorisés et liés à leur milieu scolaire..	Nous veillons à ce que l'environnement physique au sein de notre école soit propice à une vie saine dans tous les secteurs, y compris la sécurité, l'hygiène et la qualité des bâtiments, des terrains, de l'équipement et de l'air à l'intérieur et à l'extérieur de l'école.	Nous avons développé des partenariats et mobilisé l'appui d'un vaste réseau d'organismes, de programmes et de membres de la communauté. Nous recherchons activement d'autres partenaires et services au sein de la communauté.	Nous avons mis en œuvre des politiques, procédures, pratiques et processus relatifs au bien-être qui appuient et favorisent la santé et le bien-être des élèves.	Nous avons incorporé des occasions formelles et informelles d'en apprendre davantage sur la santé et le bien-être des élèves dans tous les volets de la vie scolaire grâce à des activités, des ressources et un programme d'études appropriés	Nous avons adopté l'AGSS et l'avons incorporée à la culture de notre école. Nous avons terminé toutes les étapes du processus (c.-à-d., formation d'un comité ayant une grande diversité de membres, création d'une vision, évaluation, établissement de priorités, mise en œuvre de plans d'action, évaluation et célébration).
3 : Près du fil d'arrivée	La plupart des aliments offerts à notre école font partie des catégories « À choisir le plus souvent / À choisir à l'occasion » des Lignes directrices de l'Alberta en matière de nutrition pour les enfants et les jeunes et on renforce l'importance d'une alimentation saine dans la plupart des activités scolaires et parascolaires pertinentes.	Nous intégrons la vie active dans la culture de notre école. De nombreuses occasions de faire de l'activité physique sont offertes dans la plupart des activités scolaires et parascolaires pertinentes, et ce, sur une base régulière.	La plupart des pratiques et les politiques au sein de la communauté scolaire favorisent le développement d'une bonne santé mentale chez les élèves en encourageant la résilience, en créant un environnement de soutien et en tenant compte de l'influence des principaux facteurs déterminants de la santé.	Nous nous efforçons de développer une culture positive au sein de notre communauté scolaire où les élèves, les membres du personnel, les parents et les membres de la communauté se sentent en sécurité, valorisés et liés à leur milieu scolaire.	Nous avons mis en œuvre certaines stratégies qui favorisent une vie saine dans l'environnement physique, y compris la sécurité, l'hygiène et la qualité des bâtiments, des terrains, de l'équipement et de l'air à l'intérieur et à l'extérieur de l'école.	Nous développons des partenariats et mobilisons l'appui de divers organismes, programmes et membres de la communauté. Nous avons encouragé la participation d'autres partenaires et services au sein de la communauté.	Nous avons commencé à mettre en œuvre des politiques, procédures, pratiques et processus relatifs au bien-être qui appuient et favorisent la santé et le bien-être des élèves.	Nous avons inclus des occasions formelles et informelles d'en apprendre davantage sur la santé et le bien-être des élèves dans la plupart des volets de la vie scolaire grâce à des activités, des ressources et un programme d'études appropriés.	WNous avons mis en œuvre l'AGSS et avons commencé à l'inclure dans la culture de notre école. Nous avons terminé la plupart des étapes du processus (c.-à-d., formation d'un comité ayant une grande diversité de membres, création d'une vision, évaluation, établissement de priorités, mise en œuvre de plans d'action, évaluation et célébration).
2. Bien partis	Certains des aliments offerts à notre école font partie des catégories « À choisir le plus souvent / À choisir à l'occasion » des Lignes directrices de l'Alberta en matière de nutrition pour les enfants et les jeunes et on renforce l'importance d'une alimentation saine dans certaines des activités scolaires et parascolaires pertinentes.	Nous élaborons des stratégies pour inclure la vie active dans la culture de notre école. Quelques occasions de faire de l'activité physique sont offertes dans certaines des activités scolaires et parascolaires pertinentes.	Certaines des pratiques et des politiques au sein de la communauté scolaire favorisent le développement d'une bonne santé mentale chez les élèves en encourageant la résilience, en créant un environnement de soutien et en tenant compte de l'influence des principaux facteurs déterminants de la santé.	Nous établissons des relations et mettons en œuvre des stratégies qui favorisent une culture positive au sein de notre communauté scolaire où les élèves, les membres du personnel, les parents et les membres de la communauté se sentent en sécurité, valorisés et liés à leur milieu scolaire.	Nous élaborons des stratégies qui favoriseront une vie saine dans l'environnement physique, y compris la sécurité, l'hygiène et la qualité des bâtiments, des terrains, de l'équipement et de l'air à l'intérieur et à l'extérieur de l'école.	Nous avons entamé une communication avec divers partenaires et services potentiels au sein de la communauté.	Nous avons élaboré certaines politiques, procédures, pratiques ainsi que certains processus relatifs au bien-être qui appuient et favorisent la santé et le bien-être des élèves.	Nous offrons certaines occasions formelles et informelles d'en apprendre davantage sur la santé et le bien-être des élèves grâce à des activités, des ressources et un programme d'études appropriés.	Nous avons entrepris l'AGSS au sein de notre école. Nous avons terminé certaines étapes du processus (c.-à-d., formation d'un comité ayant une grande diversité de membres, création d'une vision, évaluation, établissement de priorités, mise en œuvre de plans d'action, évaluation et célébration).

	Alimentation saine	Vie active	Bonne santé mentale	Environnement social et physique		Partenariats et services	Politique d'école en santé	Enseignement et apprentissage	Processus de création de communautés scolaires en santé
				Environnement social	Environnement physique				
1. Au tout début	Nous sommes au courant des Lignes directrices de l'Alberta en matière de nutrition pour les enfants et les jeunes et nous envisageons de renforcer l'importance d'une alimentation saine dans les activités scolaires et parascolaires pertinentes.	Nous avons déterminé que la vie active est un élément important de la culture d'une école en santé. Des occasions de faire de l'activité physique sont offertes de façon limitée dans les activités scolaires et parascolaires pertinentes.	Quelques pratiques et politiques au sein de la communauté scolaire favorisent le développement d'une bonne santé mentale en encourageant la résilience, en créant un environnement de soutien et en tenant compte de l'influence des principaux facteurs déterminants de la santé.	Nous comprenons qu'il est important de développer une culture positive au sein de notre école et nous avons commencé à mettre en œuvre des stratégies pour corriger/améliorer divers aspects de notre climat scolaire.	Nous avons évalué l'environnement physique de notre école et avons commencé à élaborer des stratégies pour améliorer la sécurité, l'hygiène et la qualité des bâtiments, des terrains, de l'équipement et de l'air à l'intérieur et à l'extérieur de l'école.	Nous avons identifié plusieurs organismes, programmes et membres de la communauté à titre de partenaires ou services potentiels.	Nous avons commencé à envisager certains processus, politiques, procédures et pratiques relatifs au bien-être qui appuient et favorisent la santé et le bien-être des élèves.	Nous avons tout juste commencé à planifier certaines occasions formelles et informelles d'en apprendre davantage sur la santé et le bien-être des élèves.	Nous envisageons d'utiliser l'AGSS au sein de notre école. Nous avons entamé quelques étapes du processus (c.-à-d., formation d'un comité ayant une grande diversité de membres, création d'une vision, évaluation, établissement de priorités, mise en œuvre de plans d'action, évaluation et célébration).

Tableau récapitulatif des résultats – rubrique Écoles en santé

Composantes de la rubrique	Évaluation no 1 (au début de l'année scolaire)			Évaluation no 2 (à la fin de l'année scolaire)		Autres commentaires
	Résultat (1-4)	Que faites-vous correctement?	Que pourriez-vous améliorer?	Résultat (1-4)	Quelles mesures ont été prises dans ce secteur?	
Alimentation saine						
Vie active						
Bonne santé mentale						
Environnement social						
Environnement physique						
Partenariats et services						
Politique d'école en santé						
Enseignement et apprentissage						
Processus de création de communautés scolaires en santé						
Total (sur 36)						

Remarques

On peut modifier la rubrique pour l'adapter à différentes situations. On recommande de baser toute modification sur une bonne connaissance de l'AGSS et de l'élaboration de rubriques.

Le contenu de la présente rubrique repose sur un certain nombre de ressources et d'outils d'évaluation fondés sur des données probantes.^{2,3,4}

Source

Cette ressource est une traduction d'une adaptation du cartable « Healthy Students Learn Better Health Champion », *Alberta Health Services, Central Zone Comprehensive School Health Program, 2009.*

² Alberta Education. Cadre du programme d'enseignement sur le bien-être pour la maternelle à la 12e année.

³ Consortium conjoint pour les écoles en santé – Planificateur des écoles en santé.

⁴ Ever Active Schools. (2009). Health Assessment Tool for Schools (HATS). Extrait de <http://www.everactive.org/health-assessment-tool-for-schools> (en anglais seulement).